



SMARV

Středomoravská agentura
rozvoje venkova



PODPORUJEME
VAŠI BUDOUCNOST
www.esfcr.cz



Projekt Sdružení místních samospráv ČR

„MAS jako nástroj spolupráce pro efektivní chod úřadů“

SMARV – partner MAS



Animace venkova

(... vč. vzdělávání, propagace, veřejných projednávání)

Strategické plánování

(vč. zpracování studií a analýz)

Dotiční poradenství

(... vč. zpracování projektů)

Projektové řízení

(vč. účetnictví, zajištění výběrových řízení...)



Spolupráce s MAS

MAS	ISÚ SPL	Realizace	Hodnocení MAS			Strategie 2014-20
			2010	2011	2012	
MAS – Partnerství Moštěnka	+	+	A+	A (3.)	A (1.)	+
MAS Moravská cesta	+	+	A	A (14.)	A (14.)	+
MAS Regionu Poodří	+	+	A	A (20.)	A (18.)	+
MAS Moravský kras	+	+	A+	A (1.)	A (2.)	-
MAS Podhostýnska	-	+	A	B (39.)	B (43.)	-
MAS Vizovicko a Slušovicko	-	-	C	B (90.)	B (58.)	+
MAS Hříběcí hory	-	X	X	X	X	konzultace
MAS Hanácké Království	-	X	X	X	X	+
MAS Moravská brána (2009-2012 MAS Záhoří-Bečva)	-	-	B	B (37.)	B (62.)	+

Další dílčí spolupráce: MAS Horní Pomoraví, MAS MALOHONT, MAS Podpolanie aj.

Projekty SMARV



Název projektu	Zdroj	Rok
Participace prvovoličů v evropských volbách	Grant Úřadu vlády	2009 
Společně Měníme a Rozvíjíme Venkov 	PRV III.3.1. Vzdělávání a informace	2009 -2010
Vyhodnocení dotazníkového šetření obcí a regionů Olomouckého kraje	Zakázka pro KÚOK / ROP StM 4.2.	2010
Olomoucké vysoké školství partnerem moravského venkova (UNIVES)	OP VpK 2.4. Partnerství a sítě	2011 -2012
Sblížení politikou – výchova k aktivnímu občanství a lokální demokracii (SPALO)	OP VpK Vzdělávání pro konkurenceschopnost	2013





Projekt „MAS jako nástroj spolupráce pro efektivní chod úřadů“ (EChÚ)

Projekt SMS - EChÚ



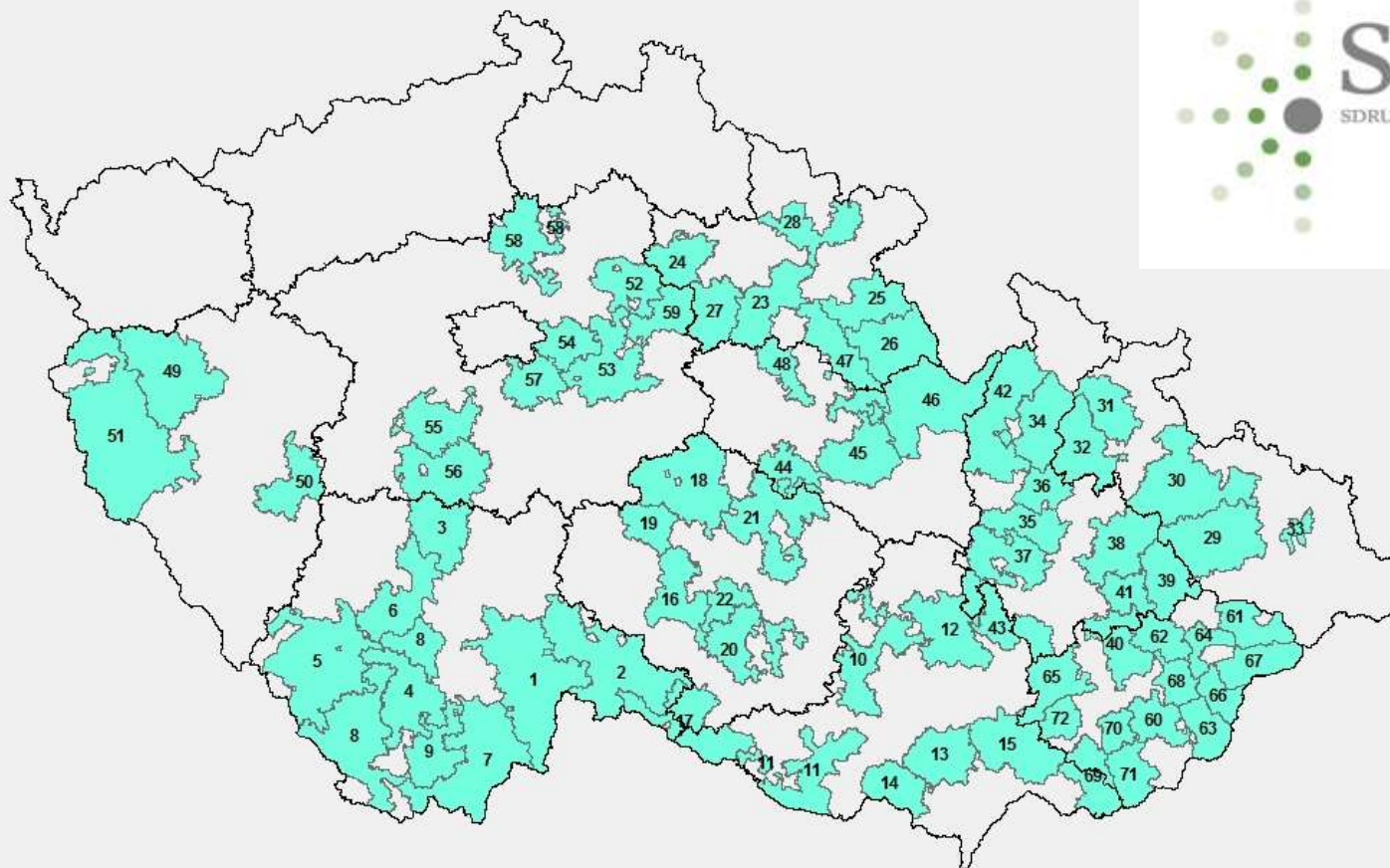
„MAS jako nástroj spolupráce pro efektivní chod úřadů“ (EChÚ)

1. Studie současného stavu výkonu veřejné správy v obcích a návrh efektivnějšího výkonu
2. Metodika spolupráce obcí na platformě MAS pro efektivnější výkon státní správy a samosprávy a její aplikace do strategie rozvoje každé zapojené MAS
3. Koncepční návrh legislativních řešení pro efektivnější veřejnou správu v obcích a menších městech ČR na základě spolupráce obcí v rámci MAS
4. Zásobník dobré praxe – kuchařka ověřených nápadů z celé ČR i EU



Zapojené MAS - EChÚ

MAS ZAPOJENÉ DO PROJEKTU SMS ECHÚ



0 15 30 60 90 120 km

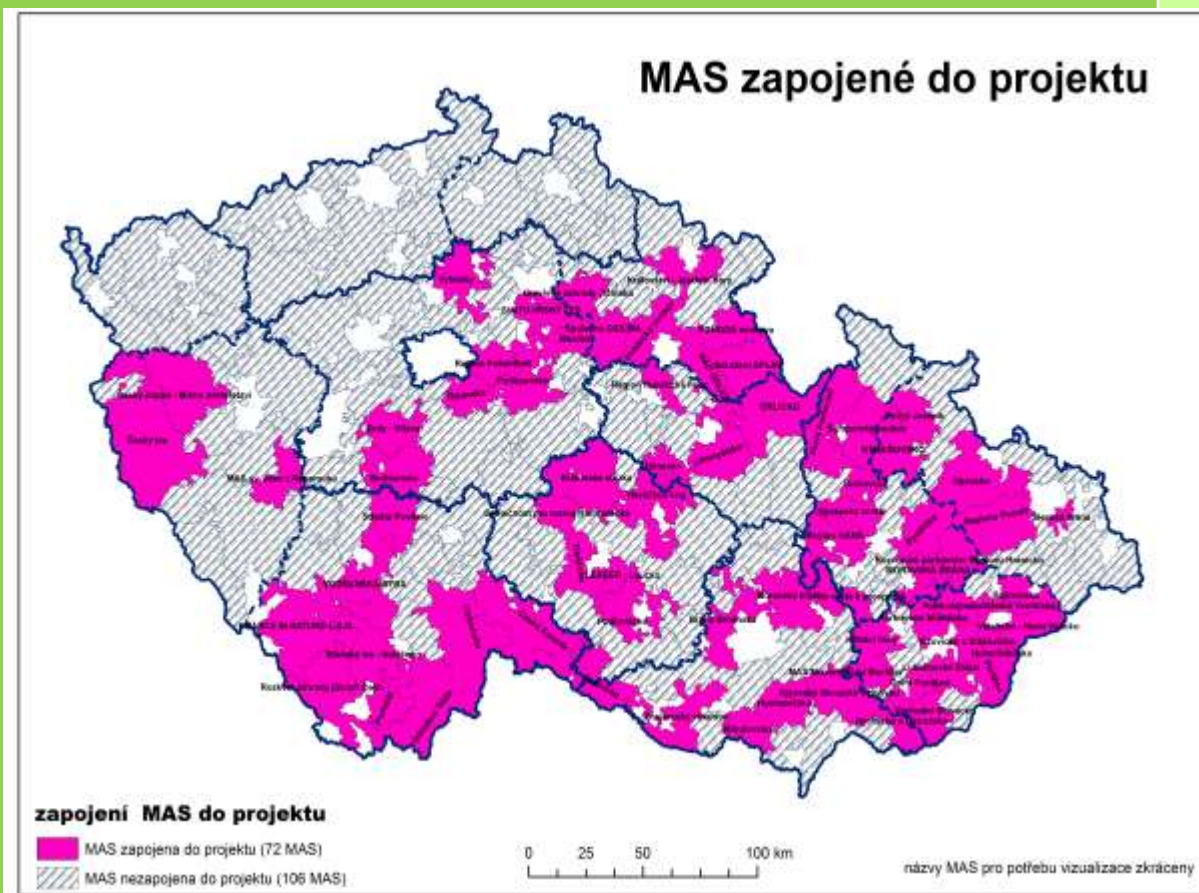


Shrnutí dosavadních výstupů

10 poznatků

Deset pilotních nejzajímavějších dosavadních poznatků z dosud zpracovaných výstupů

Poznátky zformulovány členy týmu dodavatele odborných výstupů na základě dosavadní práce na materiálech z PO 1 – 14 a konzultací v rámci projektu SMS – EChÚ. Každý poznatek je podrobně rozpracován.



Přehled 10 poznatků

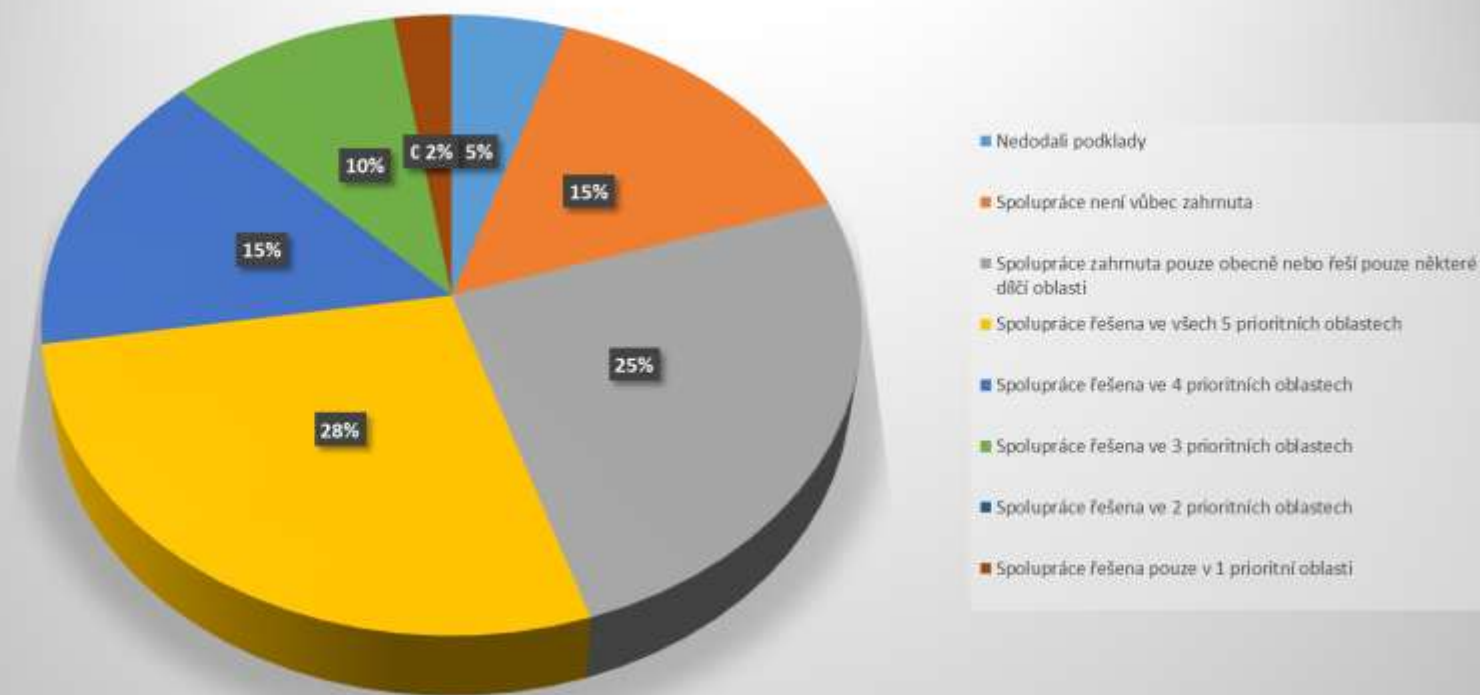


- 1) Integrované strategie rozvoje území MAS často neobsahují oblast spolupráce
- 2) Identifikovány největší nebo nejčastější problémy obcí při výkonu veřejné správy
- 3) Charakteristika dosavadní spolupráce obcí (resp. obcí a MAS) v pěti projektových tématech
- 4) Poznátka ze zpracování dodatku spolupráce obcí
- 5) Území MAS ve vztahu k území ORP
- 6) Poznátka z kulatých stolů a dotazníku
- 7) Statistika zvolených projektových témat
- 8) Identifikovány oblasti spolupráce obcí a MAS
- 9) Právní analýza a její závěry
- 10) Role MAS v regionu - MAS hrají roli „nárazníku“ pro strategie a dotace v daném regionu

1) Spolupráce

Strategie MAS často vůbec neobsahují oblast spolupráce
V současné době se zpracovává rešerše strategií. Z dosud analyzovaných strategií MAS (41 strategií – NUTS II Střední Morava, Moravskoslezsko a Jihovýchod) vyplývá, že 15% MAS nemá ve strategii vůbec zahrnutou oblast spolupráce.

Vyhodnocení spolupráce v MAS (Morava + Vysočina)



2) Veřejná správa /1



Identifikovány největší nebo nejčastější problémy obcí při výkonu veřejné správy:

- problematika komplexních pozemkových úprav omezuje rozvoj obcí
- zdlouhavé zpracování územních plánů obcí
- evidence obyvatel: stálé nepřesnosti, trvalý pobyt na ohlašovnách, opatrovnictví
- neschopnost obcí zajistit základní infrastrukturu (z finančních důvodů) = vědomé porušování právních předpisů a nařízení (jak ze strany občanů, tak i ze strany obcí)
- zdlouhavé a strnulé byrokratické postupy, zvyšující se administrativní zátěž
- nepřehledný systém zákonů a nařízení zvláště obecně závazné vyhlášky
- obtížné dodržování stanovených lhůt
- problémy s veřejnou správou prováděnou obcemi

2) Veřejná správa /2



...

- legislativní nezakotvení povinnosti předat funkci u starosty po ukončení volebního období
- náročná realizace a administrace (především velkých projektů)
- rozdíly ve vnímání mezi starosty, kteří působí jako uvolnění a úřadu se tak věnují na plný úvazek, a mezi starosty neuvolněnými
- nejednotný pohled orgánů státní správy při posuzování ekonomiky a hospodaření obcí (audity a kontroly hospodaření obcí) - odlišná stanoviska KÚ, FÚ a dále v některých případech i ministerstev i dalších institucí, např. SZIF
- veřejná správa nemá kapacitu na uspokojování aktivit v oblasti volnočasové, sociální, sportovní a kulturní
- nejasný výklad zákonů a jejich interpretace z pohledu jednotlivých úředníků
- často se měnící legislativa

3) 5 témat /1



Dosavadní spolupráce obcí (resp. obcí a MAS) v 5 projektových tématech

Protipovodňová opatření - několik MAS uvedlo společné zpracování digitálních povodňových plánů a vytváření sítě varovného a vyzumívacího systému před povodňovým ohrožením. Dále se jedná o bezdrátové hlásiče v obcích, hladinoměry, srážkoměry a sirény.

Školství - spolupráce v rámci řešení problémů týkajících se obsazenosti škol, dále sdílení výdajů na provoz a společné aktivity na řešení dopravy do škol. V několika regionech byla na základě aktivity samotné MAS vytvořena platforma pravidelného setkávání ředitelů škol sloužící k řešení problémů a plánování a realizaci společných projektů.

Odpady – NEJVĚTŠÍ MÍRA SPOLUPRÁCE. Na základě průzkumu zjištěny aktivity typu zakládání společných sběrných dvorů pro více obcí, pořizování nádob na bioodpad, kompostérů, drtičů větví apod. pro více obcí v rámci jedné žádosti. Řada MAS uvádí také společné vyjednávání se svozovými firmami nebo přímo zakládání firem.

3) 5 témat /2



Dosavadní spolupráce obcí (resp. obcí a MAS) v 5 projektových tématech

Doprava - Nejčastější formou spolupráce obcí v oblasti dopravy je značení (cyklo)tras, budování cyklostezek a zajištění dopravní obslužnosti stávajícími nebo novými dopravci.

Zaměstnanost – NEJNIŽŠÍ MÍRA SPOLUPRÁCE. Ve většině případů MAS uvádějí velmi nízkou úroveň spolupráce. Jedná se zejména o předávání zkušeností se zaměstnáváním na VPP, dále je pak uváděna podpora místních podnikatelů, cestovního ruchu, rozvoj podnikatelských zón a snahy o regenerace brownfields. V několika regionech je realizováno komunitní plánování sociálních služeb, které přispívá k řešení nezaměstnanosti. MAS také uvádí zapojení do projektu Místní partnerství zaměstnanosti.

Příklady zajímavých projektů a aktivit spolupráce – viz příloha č. 1.

4) SSO (dodatek)



Pro oblast spolupráce obcí existuje v ČR velice málo metodických materiálů, např.

- Přístupy k posílení spolupráce a synergie ve venkovských mikroregionech, GaREP, spol. s.r.o., Společnost pro regionální a ekonomické poradenství, 2012

- Metodika prohlubování meziobecní spolupráce, SMOČŘ, Projekt meziobecní spolupráce Obce sobě, 2014

V rámci projektu SMS vzniká pro každou MAS dokument „Strategie spolupráce obcí“ = dodatek strategie, na základě nové metodiky, která je v současné době zpracovávána.

MAS bohužel vnímají dodatek strategie velice často jako „úkol“ pro SMS, než vlastní dokument, který by měl MAS sloužit.

5) MAS vs. ORP /1



Území MAS ve vztahu k území ORP:

Pomocí mapového programu byly vytvořeny mapky pro každou MAS – v kontextu ORP a pro zájemce také mapky MAS v kontextu DSO. Z hlediska územního vztahu MAS a ORP vyplynulo, že území pouze 3 ze 72 MAS plně kopírují území jednoho ORP. Jedná se o: Společnost pro rozvoj Humpolecka, MAS Hranicko a MAS Střední Povolaví.

kategorie	počet MAS	Poznámka
MAS zasahující do 1 území ORP	15	
MAS zasahující do 2 území ORP	24	
MAS zasahující do 3 území ORP	14	
MAS zasahující do 4 území ORP	11	
MAS zasahující do 5 území ORP	6	
MAS zasahující do více území ORP	2	MAS Brána Brněnska - 8 ORP, MAS Nad Orlicí - 7 ORP

Přehled počtu ORP na území MAS uvádí tabulka níže.
Mapky jednotlivých MAS viz příloha č. 2.

5) MAS vs. ORP /2

Mapa typologie MAS dle obcí ORP. Zde se jedná o to, zda MAS zahrnuje nebo nezahrnuje obec (město) s rozšířenou působností.

Dle této typologie vznikly 3 kategorie MAS:

MAS na svém území nemá ORP

– „ryze venkovská MAS“ (celkem 21)

MAS s jednou ORP

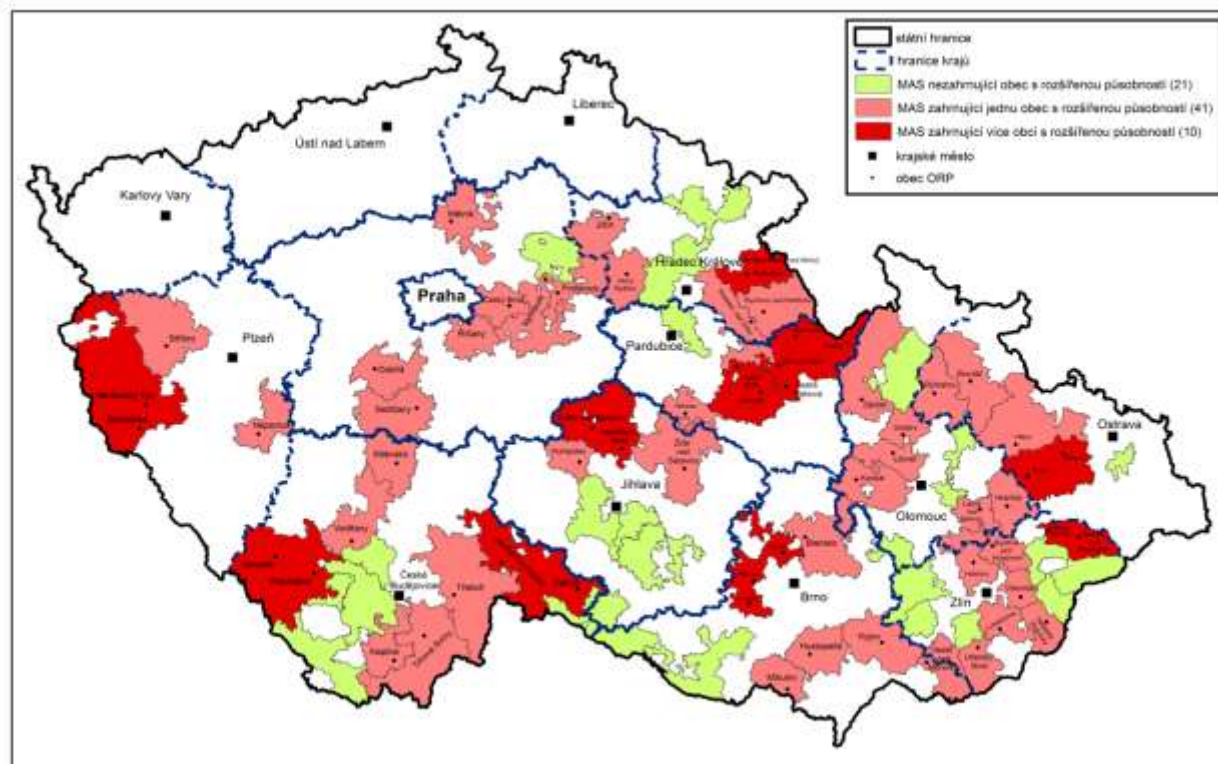
– největší skupina: celkem 41 MAS

MAS s více ORP

– nejmenší skupina: celkem 10 MAS.

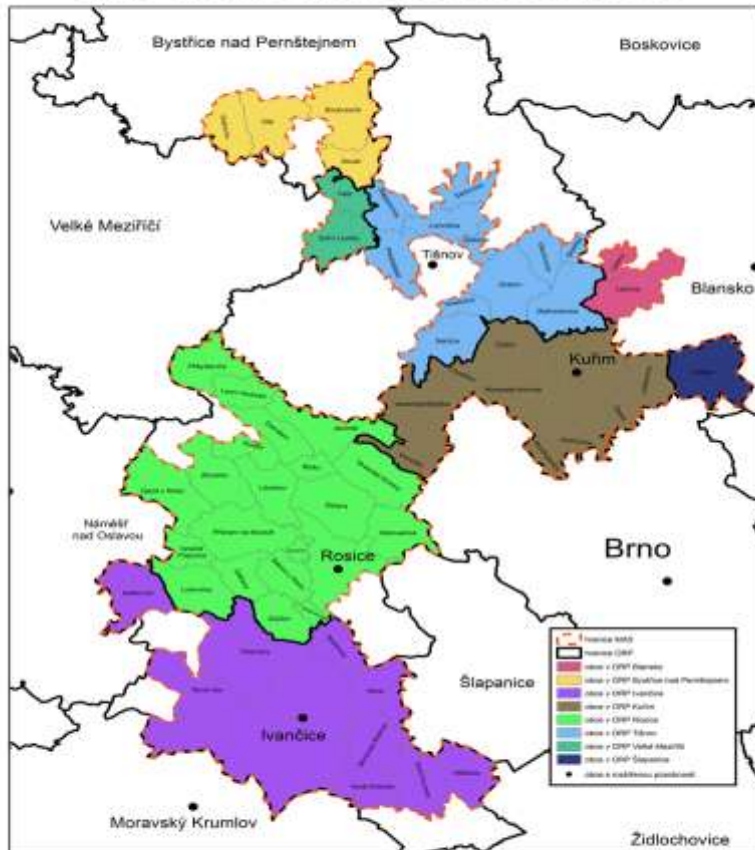
Mapa v plné velikosti – viz příloha č. 3.

Typologie MAS zapojených do projektu SMS dle ORP



MAS vs. ORP

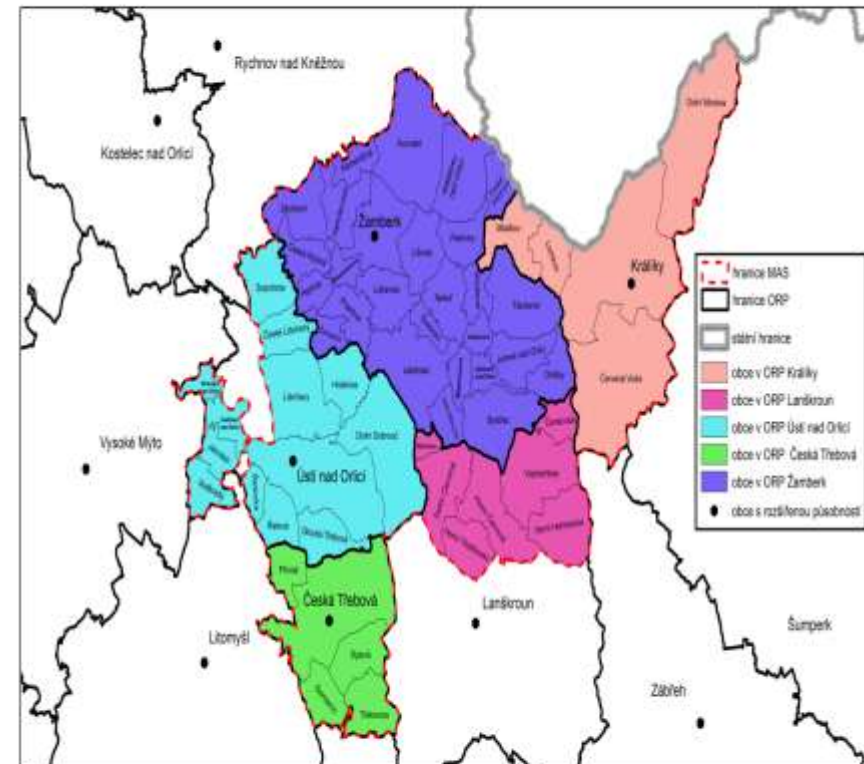
MAS Brána Brněnska v kontextu ORP



Vytvořeno pro potřeby projektu: "MAS jako nástroj spolupráce obcí pro efektivní chod úřadů".
Zdroj dat: NS MAS ČR, z.s.; Anodata Praha, s.r.o.



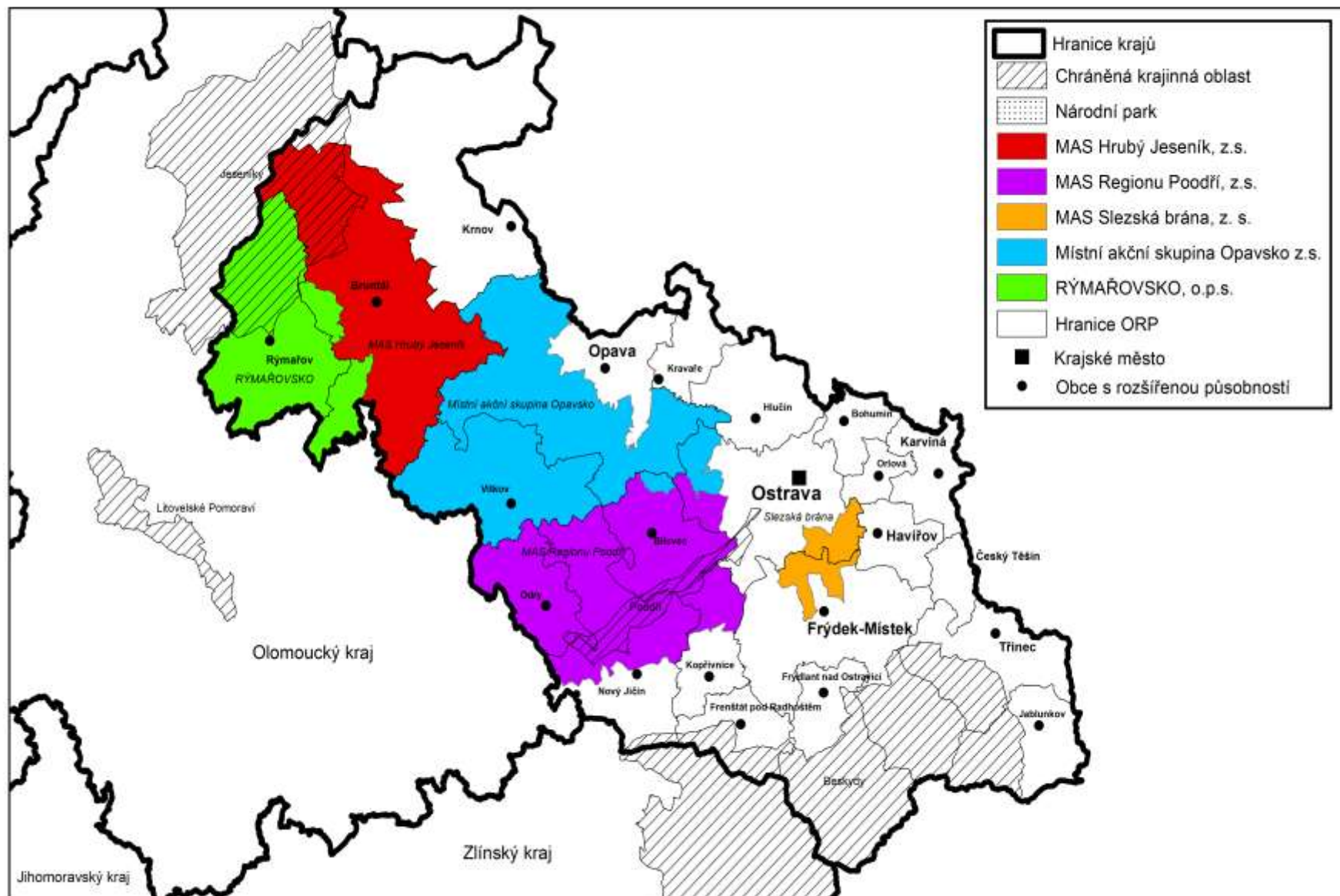
MAS ORLICKO, z.s. v kontextu ORP



Vytvořeno pro potřeby projektu: "MAS jako nástroj spolupráce obcí pro efektivní chod úřadů".
Zdroj dat: NS MAS ČR, z.s.; Anodata Praha, s.r.o.

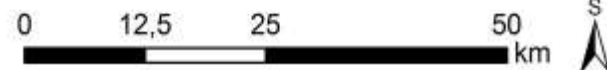


MAS v Moravskoslezském kraji zapojené do projektu SMS



Vytvořeno pro potřeby projektu: "MAS jako nástroj spolupráce obcí pro efektivní chod úřadů".

Zdroj dat: NS MAS ČR, z.s.; Arcdata Praha, s.r.o.



6) Kulaté stoly



Skutečnosti a problémy vyplývající z kulatých stolů

- Nárůst administrativní zátěže
- Špatná kvalita komunikací (zejména 2. a 3. třídy)
- Nedostatečné dotační možnosti pro malé obce
- Krátká doba zaměstnanců placených úřady práce (častá fluktuace)
- Malá podpora podnikatelů na venkově
- Nedostatečná spolupráce v oblasti sociální politiky, chybějící informace v oblasti sociálního bydlení
- Negativní zkušenosti s organizací, administrací a dodržování podmínek programů.
- Požadavek na vytvoření portfolia úspěšných vzorových nápadů.
- Nezájem nezaměstnaných vykonávat VPP.
- Právní podpora obcím.

Dotazníky se stále zpracovávají.

6B) Dotazníky



- Respondenti jsou jednoznačně proti tomu, aby MAS přebíraly kompetence v oblasti samosprávy i přenesené působnosti.
- Řešení byrokracie a nadměrné administrativy by se dle respondentů mělo řešit zejména změnou legislativy, s odstupem se pak respondenti kloní k posílení spolupráci obcí.
- Výraznější požadavek vznášejí na společného koordinátora zaměstnanosti na daném území MAS (65% podpora).
- Nejvíce (75 % dotázaných) si přejí, aby MAS zajišťovaly vzdělávání starostů v oblasti veřejné správy.
- Necelých 60 % respondentů by uvítalo zajištění právních služeb v rámci MAS. Většina respondentů odmítla, že by ke zkvalitnění služeb občanům vedlo zajištění účetních služeb. Naopak vytvoření tzv. odpadového svazku podporuje 60 % respondentů.

7) Zvolená témata /1



Statistika zvolených projektových témat:

MAS měly za úkol vybrat si 3 projektová témata, resp. stanovit důležitost jednotlivých témat na stupnici 1 – 5. V některých případech bylo stanoveno pouze, jakým tématům MAS dala prioritu, ale nebylo uvedeno pořadí. Proto jsme těmto tématům dali vždy prioritu č. 1.

Kolikrát uvedeno pořadí:	Protipovodňová opatření	Regionální školství	Odpady	Doprava	Zaměstnanost
1.	10	30	18	9	27
2.	5	16	16	8	13
3.	9	7	14	15	12
4.	10	10	10	14	5
5.	20	1	9	12	8
neuvedeno	13	8	5	14	7

8) Obce + MAS /1



Oblasti spolupráce obcí a MAS:

Oblast dotací

dotační monitoring
zpracování žádosti o dotace
odborné vedení projektů
realizace veřejných zakázek
administrace projektů

MAS jako prostředník v komunikaci

- spolupráce s místními subjekty v oblasti realizace společných záměrů,
- role facilitátora a moderátora při společenské diskuzi na různá témata
- marketing obcí

Vzdělávání a osvěta

- přenos know-how z jiných regionů

8) Obce + MAS /2



...

Oblasti spolupráce obcí a MAS:

Aktivizační a koordinační činnosti

- poradenství v rámci mikroregionu a meziobecní spolupráce - koordinace při společných záměrech obcí
- budovat místní partnerství,
- aktivizace místních partnerů,
- zajištění propojenosti služeb spolupracujících subjektů
- MAS jako stmelující a koordinující prvek, který umožní výměnu zkušeností jak mezi představiteli jednotlivých obcí, kteří si mohou být vzájemně nápomocni, ale také s dalšími aktéry v území – podnikatelské subjekty, Úřad práce apod.
- Společná formulace požadavků a návrhů obcí vůči kraji a dalším institucím
- Spolupráce při zpracování rozvojových plánů obcí

9) Právní analýza /1



Prameny práva Místních akčních skupin:

V souvislosti s aplikací evropského práva je potřeba posuzovat právní základy vzniku, fungování a činnosti MAS jako nástroje Komunitně vedeného místního rozvoje – CLLD (dříve LEADER).

Původně více či méně formální způsob (nástroj) regionálního rozvoje určené specificky pro venkovský prostor se od 90. let, kdy byl v Evropském společenství použit jako pilotní projekt, stal po zakotvení nejdříve ve Společné zemědělské politice nástrojem pro realizaci nejen části SZP, ale byl následně rozšířen k použití i pro další politiky koheze EK a konstituován v tzv. „Obecném nařízení k ESIF 2014 - 2020“ tedy v nařízení č. **1303/2013** EK ze dne 17. prosince 2013.

Pro vznik a činnost MAS a přístupu orgánů i veřejné správy v ČR k nim je nutné akceptovat přímou účinnost tohoto nařízení v právním prostředí ČR.

9) Právní analýza /2



Nařízení EK vzhledem k přímé účinnosti jako primárního práva upravuje základní právní rámec vzniku, fungování a struktury MAS.

Pro implementační období ESIF 2014 – 2020 schválila dne 21. května 2014 Vláda ČR svým usnesením č. 368 **Metodiku pro standardizaci MAS** v programovém období 2014 – 2020.

Tato metodika je tedy sekundárním právním aktem, který je závazný pro všechny subjekty v ČR.

MAS jako takové nejsou zakotveny v žádném zákoně ČR.

Návrhy na legislativu:

zpracovává se pod vedením JUDr. Radana Večerky

10) Úloha MAS



MAS hrají roli „nárazníku“ pro strategie a dotace v daném regionu

MAS jsou vnímány obcemi a dalšími subjekty v území jako centra překlady z „dotačtiny / bruselštiny“ do „venkovštiny“.

Přílohy:

Příloha č. 1 – příklady zajímavých projektů a aktivit spolupráce

Příloha č. 2 – mapky 72 MAS

Příloha č. 3 – mapka MAS – Typologie dle ORP



Příklady dobré praxe

Dobrá praxe - vzdělávání



MAS – Partnerství Moštěnka, Moravská cesta, Poodří, Hřiběcí Hory, Hanácké Království

Projekt „**Příběhy našich kronik**“ přinesl zmapování nejzajímavějších příběhů z obecních kronik, byly uspořádány interaktivní akce pro žáky škol i veřejnost

s výkladem o prvních kronikách, o důvodech vzniku, autorech, psaní inkoustem. Lidé si vyzkoušeli vlastnoručně, jak funguje knihtisk i výroba ručního papíru.

Dobrá praxe - vzdělávání



SOS Sedlčansko

- Projekt **WOSA** – Výchovou a vzděláváním k občanské společnosti. Projekt je rozdělen do 4 hlavních aktivit: rozšíření výukového multimediálního portálu Místo pro život, přípravu učitelů zavádět nové metody do výuky, zavádění inovativní formy práce do volnočasových aktivit školních družin, podporu participace žáků na komunitním rozvoji obcí.

Dobrá praxe - odpady



MAS Kyjovské Slovácko v pohybu

- V roce 1994 si založily obce ORP Kyjov, které kromě tří obcí kopíruje území MAS, **svazek obcí a následně společnost s ručením omezením na řešení odpadového hospodářství.**
- Firma, kterou ze 100% vlastní obce provozuje několik zařízení a poskytuje služby nejen pro nakládání s odpady. Mezi jejich služby patří svoz odpadů, provoz skládky odpadů, provoz míst pro třídění odpadů, dotřídění odpadů na dotřídňovací lince na plasty a papír, provoz kompostáren, sběrných dvorů, poradenské služby, kontejnerové dopravy, zemních prací, zimní údržby a čištění komunikací. MAS spolupracuje s DSO i a firmou hlavně formou **organizování osvětových akcí k tématům třídění odpadu, zaměřených převážně na školní mládež.**

Dobrá praxe - doprava



MAS Šumperský venkov

Svazek obcí údolí Desné je vlastníkem Železnice Desná a investuje nemalé prostředky na budování nových železničních zastávek pro cestující, údržbu a opravu tratí.

Svazek obcí Údolí Desné je rovněž zřizovatel ZŠ a MŠ Údolí Desné v rámci, které je zajištěn **provoz školních autobusů**. Tímto nemalou měrou přispívají ke snadnější dopravní obslužnosti. Autobus ráno sváží děti ke školám v Sobotíně, Petrově n. D. i Rapotíně, odpoledne je opět rozváží domů; mimo to 4x týdně přepravuje žáky druhého stupně do rapotínské tělocvičny a zpět k výuce tělocviku.

Dobrá praxe - zaměstnanost



MAS Brdy – Vltava

V souvislosti s problematiku nedostatečné zaměstnanosti osob ohrožených sociálním vyloučením v regionu vytvořila MAS Brdy – Vltava koncept „**sdílené pracovní čety**“, kdy proškolila a rekvalifikovala vybrané zástupce z řad osob ohrožených sociálním vyloučením a následně je zaměstnala pro údržbu veřejné zeleně v členských obcích. Byla vytvořena mobilní pracovní četa, kterou jednotlivé obce sdílejí.



**Jsme z venkova,
pracujeme pro venkov.
Pomůžeme získat
peníze na vaše projekty!**

Tomáš Šulák / Pavel Šaradín / Hana Slováková
Středomoravská agentura rozvoje venkova, o.p.s.

www.smarv.cz

tomas.sulak@smarv.cz

tel: 775 949 142



The screenshot displays the SMARV website interface. At the top, there is a navigation bar with the SMARV logo and the word 'Aktuality'. Below this, there are several news articles and project updates. The main content area is divided into columns, with text and images. The text includes dates like '13. 04. 2010' and '14. 03. 2010', and mentions various projects and events. The bottom of the page features a footer with contact information and a small image of a field.