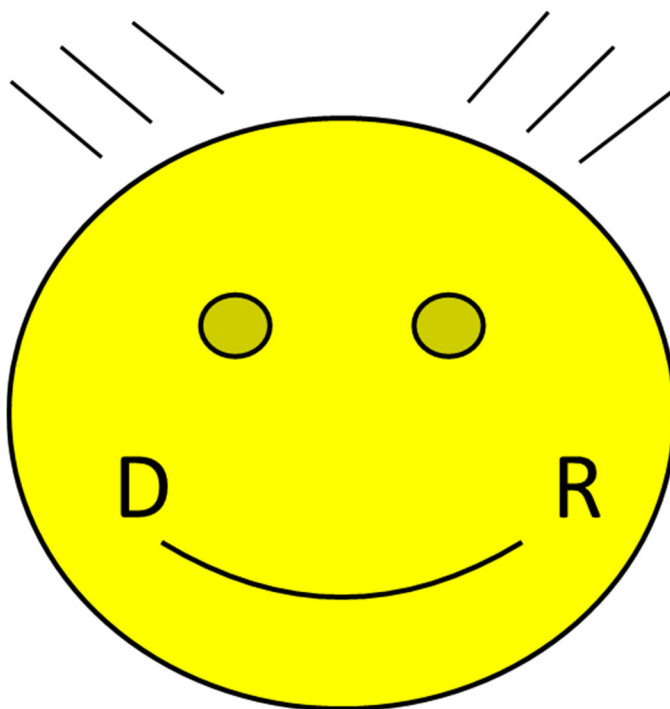


Příloha – Modelový příklad Strategie spolupráce obcí

Dodatek strategie MAS = Strategie spolupráce obcí (SSO) na platformě MAS

Strategie spolupráce obcí MAS Dokonalý region, z. s.



Dokument „Strategie spolupráce obcí (SSO) na platformě MAS je dodatkem Strategie komunitně vedeného místního rozvoje MAS Dokonalý region, z.s. Dodatek vznikl v roce 2015 jako jeden z výstupů projektu „MAS jako nástroj spolupráce pro efektivní chod úřadů“. Dokument doplňuje a upřesňuje strategii MAS v oblasti spolupráce obcí. Texty v tomto dokumentu jsou výsledkem dílčích analýz, jednání a několikaměsíční činnosti v rámci výše uvedeného projektu.

Strategie spolupráce obcí obsahuje šest základních částí:

Část 1 – Karta MAS

Část 2 – Definice potenciálu spolupráce obcí na platformě MAS

Část 3 – Potřeby spolupráce obcí na platformě MAS

Část 4 – Návrhová část strategie spolupráce obcí

Část 5 – Akční plán spolupráce obcí na platformě MAS

Část 6 – Implementace spolupráce obcí na platformě MAS

Část 1 – Karta MAS

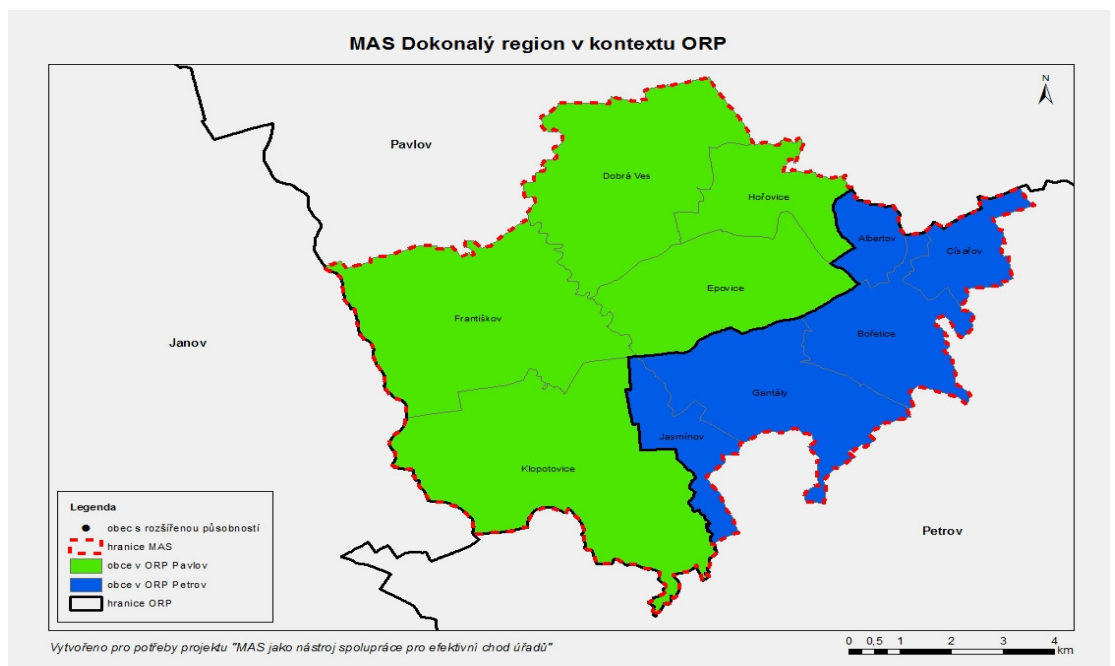
Název MAS:	MAS Dokonalý region, z.s.	
Kraj:	Ústecký kraj	
Datum vzniku:	2006	
Adresa sídla:	Dobrá Ves 1, 900 00	
Adresa kanceláře:	Dobrá Ves 1, 900 00	
IČO:	11223344	
Kontakty:	telefon do kanceláře	+420 777 888 999
	e-mail MAS	mas@dokonaly-region.cz
	web MAS	www.dokonaly-region.cz
	ID datové schránky	aabbcc1
Kontakty na hlavního manažera MAS:	Petr Novák, manazer@dokonaly-region.cz +420 666 777 888	
Jméno a kontakt na statutárního zástupce:	Obec Dobrá Ves, Petra Smetanová, starostka@dobraves.cz +420 888 999 000	
Počet partnerů/členů v MAS:	veřejná správa (V):	10
	podnikatelská sféra (P):	10
	neziskový sektor (N):	10
Popis organizace:	<p><u>Základní popis:</u></p> <p>Místní akční skupina Dokonalý region je nestátní neziskovou organizací, která sdružuje veřejné, podnikatelské a neziskové subjekty na území svých obcí. Účelem spolku je všestranná podpora trvale udržitelného rozvoje daného území – venkovského regionu, zejména činnostmi ve prospěch obcí, neziskových organizací, drobných podnikatelů, malých a středních podniků a dalších subjektů působících na území, s ohledem na ochranu přírody a krajiny. Spolek vytváří a naplňuje rozvojové koncepce a strategie a rozvíjí mezisektorovou spolupráci.</p> <p><u>Cíle organizace:</u></p> <ol style="list-style-type: none"> 1. Připravit podmínky pro účast v programech typu LEADER a v operačních programech ČR. 2. Řídit další práce, které jsou v souladu s účelem spolku, se zájmy členů a zajišťovat k tomu potřebné finanční, lidské, materiální, informační a další zdroje. 3. Uskutečňovat další činnosti, které jsou ve vztahu k účelu vzniku spolku. <p><u>Historie a vývoj MAS:</u></p>	

	<p>Myšlenka vzniku místního partnerství vznikla na neformálních setkáváních podnikatelů, neziskových organizací a zástupců mikroregionů Nový Svět a Jasmínovicko. Občanské sdružení bylo formálně založeno v roce 2006. MAS byla úspěšná v programu Leader ČR, poté připravila integrovanou strategii a Strategický plán Leader pro období 2009 až 2013, avšak podporu se bohužel získat nepodařilo. Po tomto neúspěchu aktivity MAS upadaly. V roce 2012 bylo rozhodnuto o znovuoživení činnosti MAS a započala příprava na nové programovací období 2014–2020. MAS se stala partnerem několika projektů spolupráce, prošla tzv. osvojováním schopností MAS a získala dotaci z Operačního programu Technická pomoc na přípravu strategie pro nové programovací období. V roce 2014 MAS změnila právní formu na zapsaný spolek.</p>																																			
<p>Priority integrované strategie (ISRÚ/SCLLD):</p>	<p>Priorita 1: Obyvatelstvo a sídla Priorita 2: Infrastruktura a podnikání Priorita 3: Cestovní ruch a kulturní dědictví Priorita 4: Životní prostředí Priorita 5: Partnerství a spolupráce</p>																																			
<p>Seznam obcí:</p>	<table border="1"> <thead> <tr> <th>název obce</th> <th>kód obce</th> <th>příslušnost do ORP</th> </tr> </thead> <tbody> <tr><td>Albertov</td><td>600001</td><td>Petrov</td></tr> <tr><td>Bořetice</td><td>600002</td><td>Petrov</td></tr> <tr><td>Císařov</td><td>600003</td><td>Petrov</td></tr> <tr><td>Dobrá Ves</td><td>600004</td><td>Pavlov</td></tr> <tr><td>Epovice</td><td>600005</td><td>Pavlov</td></tr> <tr><td>Františkov</td><td>600006</td><td>Pavlov</td></tr> <tr><td>Gantály</td><td>600007</td><td>Petrov</td></tr> <tr><td>Hořovice</td><td>600008</td><td>Pavlov</td></tr> <tr><td>Jasmínov</td><td>600009</td><td>Petrov</td></tr> <tr><td>Klopotovice</td><td>600010</td><td>Pavlov</td></tr> </tbody> </table>	název obce	kód obce	příslušnost do ORP	Albertov	600001	Petrov	Bořetice	600002	Petrov	Císařov	600003	Petrov	Dobrá Ves	600004	Pavlov	Epovice	600005	Pavlov	Františkov	600006	Pavlov	Gantály	600007	Petrov	Hořovice	600008	Pavlov	Jasmínov	600009	Petrov	Klopotovice	600010	Pavlov		
název obce	kód obce	příslušnost do ORP																																		
Albertov	600001	Petrov																																		
Bořetice	600002	Petrov																																		
Císařov	600003	Petrov																																		
Dobrá Ves	600004	Pavlov																																		
Epovice	600005	Pavlov																																		
Františkov	600006	Pavlov																																		
Gantály	600007	Petrov																																		
Hořovice	600008	Pavlov																																		
Jasmínov	600009	Petrov																																		
Klopotovice	600010	Pavlov																																		
<p>Seznam DSO v regionu MAS:</p>	<p>Mikroregion Nový Svět Svazek obcí Jasmínovicka</p>																																			
	<p>A) Název DSO: Mikroregion Nový Svět Seznam obcí v DSO Albertov, Bořetice, Císařov, Dobrá Ves, Epovice, Františkov, Hluboká, Dolní Rok vzniku: 2000 Stručný popis činnosti: Předmětem činnosti svazku obcí je:</p> <ul style="list-style-type: none"> - spoluvytvářet systém dopravní obslužnosti v regionu, - zdokonalovat systém veřejné dopravy k zajištění dopravní obslužnosti daného území, - rozvíjet cestovní ruch v zájmovém území, - zachovat a rozvíjet společenské, kulturní, sportovní a tradiční akce. 																																			
	<p>B) Název DSO: Svazek obcí Jasmínovicka Seznam obcí v DSO (všechny – i mimo MAS): Epovice, Františkov, Hořovice, Jasmínov, Klopotovice, Horní, Dolní Rok vzniku: 1999</p>																																			

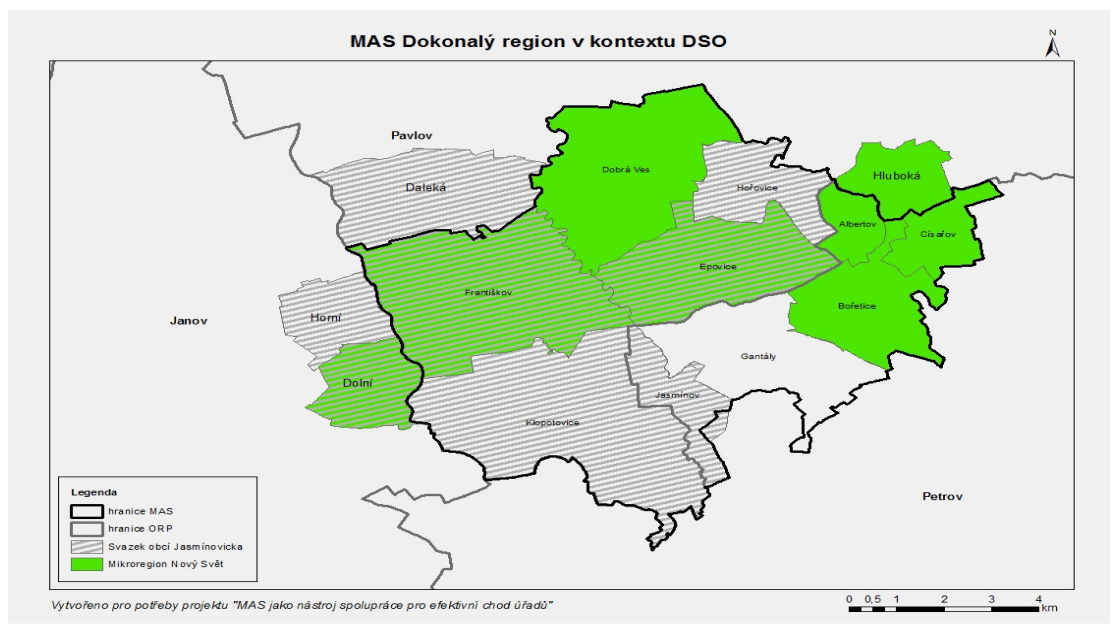
	<p>Stručný popis činnosti: Předmětem činnosti svazku je:</p> <ul style="list-style-type: none"> - zdokonalování systému managementu odpadu v území, - rozvoj přeshraniční spolupráce, - rozvoj spolkové činnosti
--	---

• Mapa MAS v kontextu ORP a DSO

Mapka 1



Mapka 2



Část 2 – Definice potenciálu spolupráce obcí na platformě MAS

2.1. Popis dosavadní spolupráce obcí včetně příkladů

2.1.1. Obecný popis situace v oblasti spolupráce obcí

V minulosti MAS sama aktivně neiniciovala spolupráci obcí na svém území. Přesto však na jejím území byly řešeny projekty spolupráce obcí. Mimo pětici témat níže se jednalo o cestovní ruch. Projekty byly řešeny zejména na platformě fungujících mikroregionů. Obecně lze konstatovat, že spolupráce obcí je v regionu vnímána jako žádoucí a účinný způsob pro řešení některých problémů.

2.1.2. Dosavadní spolupráce obcí v projektových tématech

- **Téma Protipovodňová opatření a krizové řízení**

Jednalo se o zpracování digitálního povodňového plánu a pořízení hlásného a varovného systému pro šest obcí z území Svazku obcí Jasmínovicka. Všechny tyto obce náleží do MAS. Projekt byl nazván „Protipovodňová opatření pro obce Jasmínovicka“. Jeho realizace se uskutečnila v letech 2013–2014 a byl spolufinancován Evropskou unií (Fondem soudržnosti) a Státním fondem životního prostředí v rámci Operačního programu Životní prostředí. Konkrétně se jednalo například o nové hlásiče a nový bezdrátový rozhlas.

- **Téma Regionální školství**

Obce jsou zřizovateli a provozovateli mateřských a základních škol v regionu. Spolupráce se odehrává na bázi neformálních iniciativ. V území mikroregionu Nový Svět se pravidelně scházejí ředitelé a tělocvikáři ZŠ, které mají druhý stupeň a společně řeší výměnu zkušeností v oblasti legislativy a plánování učebního roku. Dále se pravidelně 1–2x scházejí ředitelé a učitelé prvních stupňů ZŠ především s potřebou organizování soutěží pro děti a k vzájemné výměně zkušeností. Podobné platformy spolupráce existují i na úrovni MŠ.

- **Téma Odpadové hospodářství**

V mikroregionu Jasmínovicko proběhl pokus o snížení cen díky společnému výběrovému řízení, které mělo snížit cenu za svoz odpadů ze všech obcí. Výběrové řízení snížilo tuto cenu, ale ne až tak výrazně, jak se původně očekávalo.

- **Téma Doprava – dopravní obslužnost a dopravní dostupnost**

Spolupráce obcí probíhá při organizaci veřejné dopravní obslužnosti. Na území funguje systém PID a obce se podílejí na jeho nákladech placením smluvně upraveného příspěvku, jehož výše závisí na více faktorech, z nichž hlavní je počet linek, frekvence a vzdálenost spoje, počet obyvatel a počet obcí, které se podílí. Jízdní řády jsou pravidelně aktualizovány a obce mohou uplatnit náměty na změny tras i frekvence spojů. Dalším příkladem spolupráce je petice

patnácti obcí (včetně obcí mimo MAS Dokonalý region) na omezení kamionové dopravy adresovaná ministři dopravy.

▪ Téma Zaměstnanost a sociální záležitosti

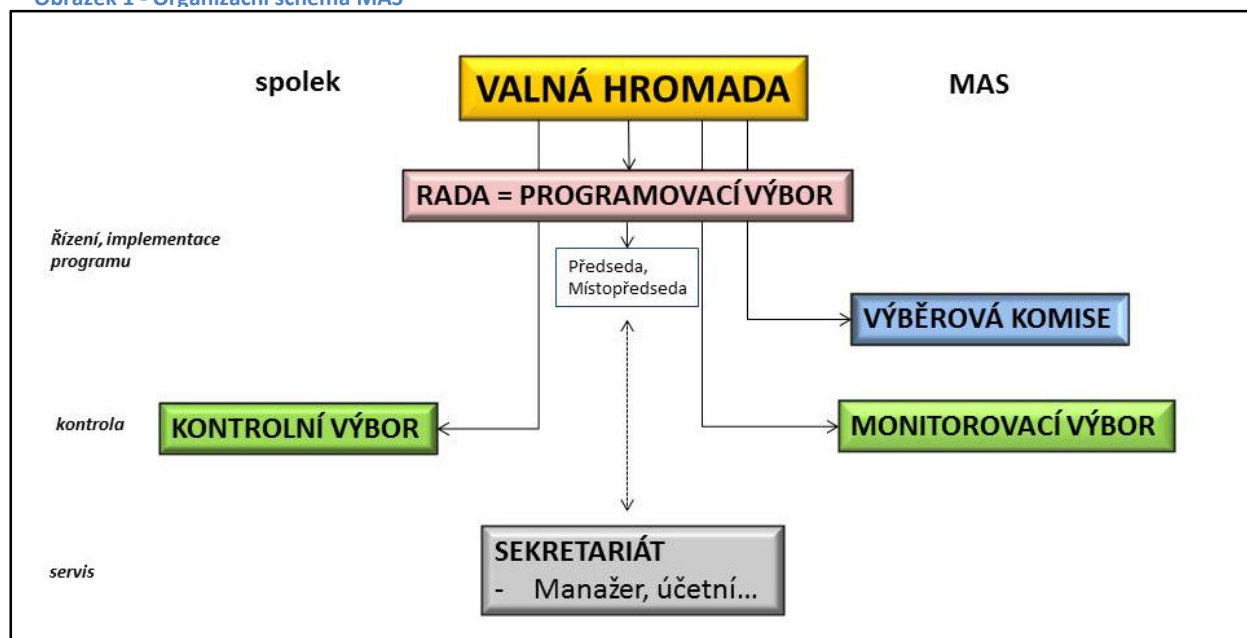
V případě zaměstnanosti se nedá jednoznačně říci, že probíhá systémová spolupráce mezi obcemi.

2.2. Lidský, finanční a organizační potenciál pro zajištění spolupráce obcí

2.2.1. Lidské zdroje

▪ **Kapacita MAS**

Obrázek 1 - Organizační schéma MAS



Tabulka 1 - Přehled zaměstnanců MAS

Jméno	Příjmení	pozice	úvazek
Petr	Novák	Manažer MAS	1,0
Kludie	Bílá	Asistentka MAS	1,0
Ester	Černá	Finanční manažer, účetní	0,8

Komunikace s představiteli obcí se odehrává:

- Formou účasti na jednáních orgánů MAS
- Zasláním informačních emailů o činnosti MAS, připravovaných projektech apod.
- Rozesláním pravidelného zpravodaje v tištěné i elektronické podobě
- V rámci přípravy integrované strategie pro nové období – formou dotazování za účelem zjištění řady analytických dat, formou účasti na veřejných projednáních a pracovních skupinách

- **Kapacita DSO**

Tabulka 2 - Personální obsazení mikroregionů

Jméno	Příjmení	Organizace	pozice	úvazek
Ctirad	Pražák	Mikroregion Nový Svět	Manažer mikroregionu	0,5
Šárka	Dobrá	Mikroregion Nový Svět	Předsedkyně mikroregionu	0,25
Přemysl	Čech	Svazek obcí Jasmínovicka	Manažer mikroregionu	0,5

- **Kapacita administrativy obcí**

Tabulka 3 - Kapacita administrativy obcí

název obce	starosta	místostarosta	Obecní zaměstnanci - administrativa	Obecní zaměstnanci - ostatní
Albertov	Uvolněný	Neuvolněný	3	2
Bořetice	Uvolněný	Neuvolněný	2	1
Císařov	Neuvolněný	Uvolněný	1	1
Dobrá Ves	Uvolněný	Neuvolněný	2	2
Epovice	Neuvolněný	Neuvolněný	1	0
Františkov	Uvolněný	Uvolněný	3	3
Gantály	Uvolněný	Neuvolněný	3	2
Hořovice	Neuvolněný	Uvolněný	1	1
Jasmínov	Uvolněný	Neuvolněný	3	3
Klopotovice	Uvolněný	Neuvolněný	2	1

Tabulka 4 - Kapacita městského úřadu III. typu

obec	počet pracovníků – úřad obce s rozšířenou působností	Počet pracovníků - samospráva
Petrov	52	8
Pavlov	65	12

- **Kapacita příspěvkových organizací zřizovaných obcemi a městy související se spoluprací obcí**

Tabulka 5 - Kapacita příspěvkových organizací

Jméno	příjmení	organizace	pozice
Eliška	Hrabalová	Technické služby města Petrov	Ředitelka
Anežka	Česká	Město Petrov	Pracovník infocentra
Antonín	Dvořák	Technické služby města Pavlov	Ředitel

- **Kapacita projektových pracovníků škol**

Obce v MAS nemají vlastní projektové pracovníky škol. Projekty řeší ředitelé, resp. ekonomové v jednotlivých MŠ a ZŠ.

- **Kapacita organizací veřejné správy – úřad práce**

Úřad práce – Kontaktní pracoviště Petrov a Pavlov – zajišťují zprostředkování zaměstnání, státní sociální podporu, dávky hmotné nouze, příspěvky na péči, dávky pro osoby se zdravotním postižením. Celkem zde pracuje 15 zaměstnanců.

- **Kapacita poradenských agentur v regionu zaměřených na podporu obcí**

V regionu působí několik agentur, které zpracovávají žádosti o dotace pro různé žadatele. Žádná z nich na území MAS nesídlí. Nelze konstatovat, že by některá agentura byla přímo zaměřená na podporu obcí.

Personální kapacita MAS je proměnlivá v závislosti na aktuálně realizovaných projektech. Část úvazku je pevně stanovena a vychází ze systému financování MAS. Podobně je tomu u pracovníků DSO. Personální kapacita ostatních institucí je většinou stabilní a vychází z financování dané instituce.

2.2.2. Finanční zdroje

a) **Bilance financování obcí**

Tabulka 6 – Bilance financování obcí

Obec	Příjmy 2013	Výdaje 2013	Bilance 2013	Bilance 2000-2013
Albertov	18 657 456	17 252 369	1 405 087	225 457
Bořetice	24 134 567	21 258 798	2 875 769	526 478
Císařov	10 134 654	10 132 548	2 106	-1 258 475
Dobrá Ves	15 098 123	17 025 784	-1 927 661	-45 589
Epovice	11 980 234	12 058 965	-78 731	-105 658
Františkov	48 765 876	53 587 987	-4 822 111	1 258 789
Gantály	12 435 234	12 435 120	114	58 698
Hořovice	16 567 000	17 548 965	-981 965	-45 258
Jasmínov	34 456 123	33 478 254	977 869	1 258 478
Klopotovice	14 765 235	16 546 522	-1 781 287	968 987

Zdroj: www.rozpocetobce.cz nebo <http://monitor.statnipokladna.cz/2015/>

b) Podíl dotací a daňových příjmů obcí a měst

Tabulka 7 – Podíl dotací a daňových příjmů obcí a měst

Obec	2013		2014		Bilance dotací +/-
	Celkové příjmy	Z toho dotace	Celkové příjmy	Z toho dotace	
Albertov	18 657 456	2 345 000	19 657 456	3 345 000	1 000 000
Bořetice	24 134 567	6 789 000	25 134 567	7 789 000	1 000 000
Císařov	10 134 654	0	11 134 654	0	0
Dobrá Ves	15 098 123	0	16 098 123	0	0
Epovice	11 980 234	5 456 123	12 980 234	6 456 123	1 000 000
Františkov	48 765 876	12 098 234	49 765 876	11 098 234	-1 000 000
Gantály	12 435 234	0	13 435 234	0	0
Hořovice	16 567 000	2 385 324	17 567 000	3 385 324	1 000 000
Jasmínov	34 456 123	9 098 124	35 456 123	10 098 124	1 000 000
Klopotovice	14 765 235	5 234 120	15 765 235	6 234 120	1 000 000

Zdroj: www.rozpočetobce.cz nebo <http://monitor.statnipokladna.cz/2015/>

c) Finanční zdroje MAS

- doplnit dle úkolu č. 6 v oběžníku č. 11

Tabulka 8 – Finanční zdroje MAS

MAS Dokonalý region	Rok		
	2012	2013	2014
Celkové výdaje za rok	117 125	421 974	2 098 638
z toho:			
provozní* - na kancelář MAS mimo výdajů na platy (viz níže)	107 225	110 000	65 000
na platy včetně povinných pojistných odvodů zaměstnanců MAS	9 900	79 326	777 382
ostatní		232 648	1 256 256
Celkové příjmy	5 888	643 890	2 440 672
z toho:			
přijaté dotace		222 956	1 876 837
členské příspěvky	5 877	410 755	424 795
dary			138 480
ostatní	11	10 179	560

* Myslí se tím, zejména: výdaje na dodávky energií, služby (např. spoje vč. internetu), nájemné, úklid, kancelářské vybavení, výdaje na vzdělávání vlastních zaměstnanců, výdaje spojené s pracovními cestami, atd.. Nemyslí se tím, zejména: pořízení dlouhodobého hmotného a nehmotného majetku.

d) Finanční zdroje DSO

- zjistit obdobně jako u MAS

Tabulka 9 – Finanční zdroje DSO

MR Nový Svět	Rok		
	2012	2013	2014
Celkové výdaje za rok	46 025	175 874	817 638
z toho:			
provozní* - na kancelář MAS mimo výdajů na platy (viz níže)	21 225	35 000	55 000
na platy včetně povinných pojistných odvodů zaměstnanců MAS	24 800	109 326	506 382
ostatní		31 548	256 256
Celkové příjmy	5 888	341 890	1 240 672
z toho:			
přijaté dotace		120 956	876 837
členské příspěvky	5 877	210 755	224 795
dary			138 480
ostatní	11	10 179	560

* Myslí se tím, zejména: výdaje na dodávky energií, služby (např. spoje vč. internetu), nájemné, úklid, kancelářské vybavení, výdaje na vzdělávání vlastních zaměstnanců, výdaje spojené s pracovními cestami, atd.. Nemyslí se tím, zejména: pořízení dlouhodobého hmotného a nehmotného majetku.

SO Jasmínovicka	Rok		
	2012	2013	2014
Celkové výdaje za rok	18 825	134 874	175 638
z toho:			
provozní* - na kancelář MAS mimo výdajů na platy (viz níže)	12 025	24 000	35 000
na platy včetně povinných pojistných odvodů zaměstnanců MAS	6 800	79 326	84 382
ostatní		31 548	56 256
Celkové příjmy	3 881	114 890	264 192
z toho:			
přijaté dotace		50 956	176 837
členské příspěvky	3 870	60 755	74 795
dary			10 000
ostatní	11	3 179	2 560

* Myslí se tím, zejména: výdaje na dodávky energií, služby (např. spoje vč. internetu), nájemné, úklid, kancelářské vybavení, výdaje na vzdělávání vlastních zaměstnanců, výdaje spojené s pracovními cestami, atd.. Nemyslí se tím, zejména: pořízení dlouhodobého hmotného a nehmotného majetku.

e) Dotace do podnikatelského a neziskového sektoru za období 2007-2013

Tabulka 10 - Dotace do podnikatelského a neziskového sektoru za období 2007-2013

název obce	Podnikatelské subjekty			Neziskové organizace
	PRV	ROP	OPPI	PRV – LEADER
Albertov	2 479 000			325 000
Bořetice			1 234 000	
Císařov				
Dobrá Ves	800 000			250 000
Epovice				
Františkov		2 300 000		
Gantály	430 000			
Hořovice			500 000	
Jasmínov	245 000			
Klopotovice			2 456 000	125 000

U finančních zdrojů je obecně vidět zvyšující se trend podílu dotací na uváděných rozpočtech. Znamená to, že MAS i jednotlivé svazky obcí jsou postupně čím dál více aktivnější a úspěšnější při získávání dotací. Díky tomu se jejich příjmy zvyšují a jsou výkonnější, což má za důsledek zvyšování jejich vlivu v daném území.

2.2.3. Spolupráce obcí ve struktuře strategie MAS

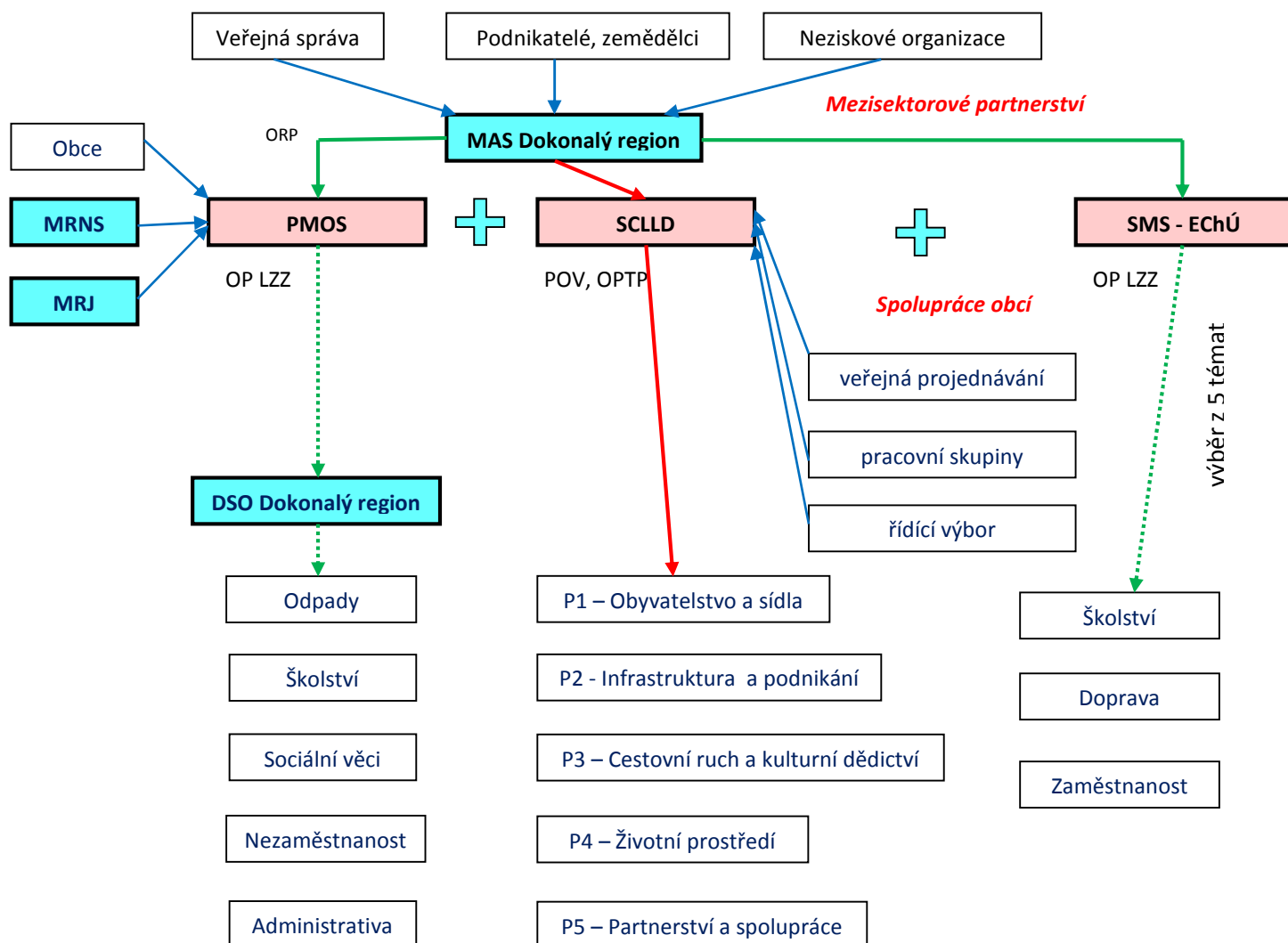


Schéma zobrazuje systém propojení strategie MAS a dalších nejdůležitějších projektů obsahujících nejrůznější strategie. Zároveň zde jsou jasně zobrazeny vlivy jednotlivých aktérů v území.

Část 3 – Definice potřeb v oblasti spolupráce obcí na platformě MAS

3.1. Obecný popis potřeb

Jak již bylo uvedeno výše, spolupráce obcí je vhodným prostředkem pro řešení řady problémů v regionech. Na základě získaných údajů lze konstatovat, že **je třeba nastavit dlouhodobě fungující systém setkávání a výměny zkušeností mezi představiteli a zaměstnanci obcí** v regionu MAS. Spolupráci nelze omezit pouze na určitá témata určená v projektu SMS-EChÚ, je nutné zřídit a udržovat novou platformu pro veřejnou správu, kde se budou na pravidelné bázi řešit aktuální otázky. Důvodem pro vznik této platformy je jednak řešení záležitostí ve zvolených tématech, ale také fakt, že se objevují i nové problémy, které bude třeba řešit, např. kriminalita, drogové závislosti, další sociopatologické jevy, problémy menšin apod. V neposlední řadě bude tato platforma dobrým prostředím pro setkávání a výměnu zkušeností pro obecní zaměstnance, zejména ekonomy a účetní. MAS je vhodným prostředníkem pro zřízení takovéto platformy.

U menších obcí, vzhledem k neuvolněnosti všech členů zastupitelstva a účetní pouze na zkrácený úvazek, jsou největším problémem nedostatečné lidské zdroje pro zabezpečení chodu obce a nízký rozpočet. **MAS by zde mohla pomoci zajistit částečně chod úřadů** prostřednictvím svých zdrojů, jak lidských, tak finančních a organizačních. Může se jednat např. o společné účetní nebo právní služby, organizaci výběrových řízení apod.

3.2. Potřeby spolupráce dle témat – Doprava, Školství, Zaměstnanost

3.2.1. Úvod

MAS si na základě svých analýz a dotazování v regionu zvolila tři témata k řešení formou spolupráce obcí na platformě MAS. Tato témata jsou: Regionální školství, Odpadové hospodářství a Zaměstnanost. Pro definici potřeb v jednotlivých oblastech sloužilo také setkání – tzv. kulatý stůl starostů uspořádaný v rámci projektu SMS – EchÚ.

3.2.2. Potřeby v oblasti regionálního školství

V MAS Dokonalý region, z.s. se vyskytují pouze mateřské a základní školy. Obce spolupracují v rámci školství hlavně při opravách školních budov, investičními i neinvestičními příspěvky. Největším problémem se v současné době jeví nedostatečná kapacita mateřských školek, a naopak nevyužitá kapacita základních škol.

Cílem MAS, stejně tak jako obcí (zřizovatelů škol) je **zachování školských zařízení, další vzdělávání pedagogů a zaměstnanců škol a efektivní využití kapacit**. Toto vše by mělo být podloženo společnou spoluprací (setkávání nejen starostů, ale také ředitelů škol a pedagogů). Tyto činnosti se již v regionu odehrávají, je tedy nutné je udržovat a rozvíjet.

MAS by dále mohla přispět k rovnoměrnějšímu rozvržení škol po svém území. Dále by se MAS mohla zaměřit na integritu obyvatel k území (potencionální budoucí uživatelé školských

zařízení), na spádovost obcí do škol a na **vzdělávání mimoškolní** (například na tzv. komunitní školy) a vzdělávání a programy pro pedagogické pracovníky (kurzy, školení).

Díky tomu, že MAS spolupracuje s místními neziskovými organizacemi, bylo by možné zajistit **předškolní výchovu a mimoškolní či volnočasové aktivity** právě prostřednictvím těchto organizací. MAS by přispěla ke koordinaci aktivit vedoucích tímto směrem. Je také vhodné zaměřit se na oblast **celoživotního vzdělávání**.

3.2.3. Potřeby v oblasti odpadového hospodářství

V oblasti odpadového hospodářství obce spolupracují s MAS hlavně při záměrech projektů týkajících se možnosti likvidace bioodpadů a snížení cen za svoz komunálního odpadu.

Mezi základní potřeby v této oblasti patří nadále **usilovat o snížení cen za svoz komunálního odpadu**. Dále je vhodné zaměřit se na **přípravu investičních projektů** v oblasti nakládání s odpadem – zřízení společného sběrného dvora a kompostárny. Velmi potřebnou činností, kterou může vykonávat MAS, je zajištění aktivního **vzdělávání** v této oblasti – zaměstnanci sběrných dvorů a kompostáren, zaměstnanci místního úřadu, dále v **osvětě** v třídění odpadů pro veřejnost například formou informačních kampaní či ekologické, environmentální výchovy pro školská zařízení, dále poradenství (sestavování a report různých výkazů, plánů a vyhlášek) a **mapování** - síťování jednotlivých zařízení (sběrné dvory, spalovny, skládky).

3.2.4. Potřeby v oblasti zaměstnanosti

Oblast zaměstnanosti obce v rámci své spolupráce příliš neřeší. Považují ji víceméně jako okrajovou záležitost, takže projekty v této oblasti se vyskytují pouze minimálně.

V oblasti zaměstnanosti by MAS měla přínos v především v oblasti **poradenství a vzdělávání** (školení, kurzy, semináře, rekvalifikace atd.). Velkou výhodou je právě znalost území, na kterém MAS působí. MAS zná a spolupracuje s místními podnikateli, neziskovými organizacemi, fyzickými a právníckými osobami a dalšími organizacemi, které jsou potencionálními zaměstnavateli. Činností MAS v této oblasti by mělo být **mobilizovat místní aktéry**, proškolit je, aby mohli zůstat pracovně „doma“. Problémem se v současné době jeví skutečnost, že místní obyvatelé odcházejí za prací a venkovské profese zanikají, či pracovní místa neodpovídají potřebám trhu. MAS by se měla zaměřit na tzv. „**venkovské profese**“, tedy na truhláře, kováře, které na obcích chybí.

3.3. Potřeby spolupráce obcí v dalších oblastech

Spolupráce obcí je žádoucí zejména v **oblasti rozvoje cestovního ruchu**. V minulosti bylo zrealizováno několik projektů, kdy vznikly informační tabule, značení pěších tras a cyklotras. Příjemci těchto projektů byly mikroregiony.

Oblast cestovního ruchu je vhodné rozvíjet nadále na platformě MAS, např. orientací na nové technologie – vznik mobilních aplikací, interaktivních průvodců, tematické internetové stránky apod.

Část 4 – Návrhová část Strategie spolupráce obcí na platformě MAS

4.1. Stanovení cílů (vize) v oblasti spolupráce obcí

Základní strategický cíl: **Zkvalitnit spolupráci obcí a zefektivnit chod úřadů v regionu MAS**

Strategického cíle bude dosahováno prostřednictvím plnění pěti specifických cílů:

- **Specifický cíl 1: Snížit administrativní zátěž obecních úřadů**
- **Specifický cíl 2: Zlepšit situaci v oblasti regionálního školství**
- **Specifický cíl 3: Zlepšit situaci v oblasti odpadového hospodářství**
- **Specifický cíl 4: Zlepšit situaci v oblasti zaměstnanosti a zaměstnatelnosti obyvatel**
- **Specifický cíl 5: Rozvíjet cestovní ruch na území MAS**

4.2) Plánovaná spolupráce na základě nových podnětů z projektu SMS-EChÚ

Stanovení opatření:

Pro každou oblast spolupráce obcí jsou níže uvedena konkrétní opatření. Spolupráce obcí může nabývat různé formy (stanoveno metodikou spolupráce obcí):

1/ Animace prostřednictvím zaměstnance MAS

1A/ MAS jako iniciátor setkání a nových aktivit

1B/ MAS jako realizátor projektů

1C/ Vyhledávání dotačních možností dle požadavků v území – fundraising

1D/ Koordinace společných aktivit

1E/ Vzdělávání a osvěta

2/ Servis MAS prostřednictvím přímého zajištění veřejné správy a jiných služeb pro malé obce

2A) Služby zajištění veřejné správy

2B/ Společné právní služby pro veřejnou

2C/ Dotační servis

2D/ Další služby pro obyvatele v regionu

2E/ Společné účetní služby pro více malých obcí prostřednictvím zaměstnance

3/ Poradenství MAS samosprávám

4/ Soustava smluvních vztahů několika obcí v MAS

5/ Svazek obcí s působností na území celé MAS

4.3) Specifické cíle a opatření Strategie spolupráce obcí MAS

Tabulka 3 - Opatření strategie spolupráce obcí

Číslo opatření	Název opatření	Forma spolupráce
SPECIFICKÝ CÍL 1: SNÍŽIT ADMINISTRATIVNÍ ZÁTĚŽ OBECNÍCH ÚŘADŮ		
1.1.	Zajištění výměny zkušeností	1A
1.2.	Poskytování účetních služeb	2D
1.3.	Poskytování právních služeb	2B
	<i>Prostor pro doplnění na kulatém stole</i>	
SPECIFICKÝ CÍL 2: ZLEPŠIT SITUACI V OBLASTI REGIONÁLNÍHO ŠKOLSTVÍ		
2.1.	Síťování a spolupráce škol	1A
2.2.	Sdílení školních psychologů	1A
2.3.	Programy na posílení duševního zdraví pedagogů	1A
2.4.	Zajištění financování mimoškolních aktivit	1C
2.5.	Využití kapacit škol pro celoživotní učení	1A
	<i>Prostor pro doplnění na kulatém stole</i>	
SPECIFICKÝ CÍL 3: ZLEPŠIT SITUACI V OBLASTI ODPADOVÉHO HOSPODÁŘSTVÍ		
3.1.	Zajistit výhodnou cenu za svoz komunálního odpadu pro obce v MAS	4
3.2.	Společný projekt na vybudování kompostáren a pořízení domácích kompostérů	1B
3.3.	Zřízení sběrného dvora pro MAS	1A
3.4.	Vzdělávání a osvěta	1E
3.5.	Mapování a propagace subjektů	2E
	<i>Prostor pro doplnění na kulatém stole</i>	
SPECIFICKÝ CÍL 4: ZLEPŠIT SITUACI V OBLASTI ZAMĚSTNANOSTI A ZAMĚSTNATELNOSTI OBYVATEL		
4.1.	Vytvoření regionálního paktu zaměstnanosti	1A
4.2.	Zakládání sociálních podniků	1A
4.3.	Poskytování servisu místním podnikatelům	2E
4.4.	Realizace aktivit pro nezaměstnané a znevýhodněné osoby	1B
	<i>Prostor pro doplnění na kulatém stole</i>	
SPECIFICKÝ CÍL 5: ROZVÍJET CESTOVNÍ RUCH NA ÚZEMÍ MAS		
5.1.	Vytvoření moderního informačního systému	1A
5.2.	Podpora podnikatelů v oblasti cestovního ruchu	1A
	<i>Prostor pro doplnění na kulatém stole</i>	

Část 5 – Akční plán spolupráce obcí na platformě MAS

Níže uvádíme přehlednou tabulku akčního plánu na následující dva roky, resp. do konce roku 2016.

Aktuálně neznáme finanční zdroje pro následující období, je tedy možné, že vzniknou ještě další pracovní místa v MAS – animátor, odpadový manažer, manažer pro školství apod.

Oblast	2015			2016			2017 - 2018		
	Aktivita	Finance	Zodpovídá	Aktivita	Finance	Zodpovídá	Aktivita	Finance	Zodpovídá
Odpady – specifický cíl 3: Zlepšit situaci v odpadovém hospodářství	společný tendr obcí na svozovou firmu	30.000 Kč	Klaudie Bílá	Projekt na vzdělávání a osvětu při nakládání s odpady	360.000 Kč	Klaudie Bílá	Projekt na zřízení sběrného dvora	600.000 Kč	Petr Novák
Odpady – specifický cíl 3: Zlepšit situaci v odpadovém hospodářství	projekt na vybudování kompostáren a pořízení domácích kompostérů	500.000 Kč	Petr Novák						
Školství – specifický cíl 2 – Zlepšit situaci v regionálním školství	Zajištění a sdílení školních psychologů	280.000 Kč	Petr Novák				Zajištění dotačního servisu pro NNO zabývajících se mimoškolními aktivitami	150.000 Kč	Klaudie Bílá
Školství – specifický cíl 2 – Zlepšit situaci v regionálním školství	Projekt na zajištění vzdělávání v oblasti posílení duševního zdraví pedagogů	140.000 Kč	Klaudie Bílá, Petr Novák						

Zaměstnanost – specifický cíl 4 – Zlepšit situaci v oblasti zaměstnanosti a zaměstnatelnosti obyvatel	Projekt na vytvoření sociálního podniku, který bude zaměstnávat zdravotně postižené	680.000	Petr Novák	Projekt na vytvoření konzultačních o místa pro podnikatele, vytvoření webových stránek	250.000 Kč	Petr Novák	Vytvoření rodinného centra a podpora flexibilních pracovních úvazků	300.000 Kč	Kludie Bílá
Administrativa – specifický cíl 1 – Snížit administrativní zátěž obecních úřadů	Zajištění 1 účetní pro více obcí	180.000 Kč	Ester Černá	Zajištění společného právníka pro obce	220.000 Kč	Petr Novák			
Cestovní ruch – specifický cíl 5 – Rozvíjet cestovní ruch na území MAS	Vytvoření interaktivních webových stránek	150.000 Kč	Kludie Bílá	Vznik mobilní aplikace	200.000 Kč	Kludie Bílá			

Část 6 – Implementace spolupráce obcí na platformě MAS

6.1. Sledování a vyhodnocování výstupů strategie spolupráce obcí

Stanovené cíle budou naplňovány prostřednictvím činnosti **pracovníků kanceláře MAS. Jedenkrát za dva měsíce se bude konat setkání starostů a zaměstnanců obecních úřadů na území MAS. Setkání budou sloužit jednak k výměně zkušeností, ale budou také vyhodnocovat dosavadní plnění stanovené strategie spolupráce obcí. Na těchto setkáních budou pracovníci MAS předkládat níže připojenou tabulku. Vyhodnocení činnosti (tabulka splnění výstupů v oblasti spolupráce obcí) bude také součástí výroční zprávy MAS.**

Ukazatele plnění:

Oblast	2015			2016			2017 - 2018		
	Aktivita	Výstupy	Splněno ano/ne	Aktivita	Výstupy	Splněno ano/ne	Aktivita	Výstupy	Splněno ano/ne
Odpady – specifický cíl 3: Zlepšit situaci v odpadovém hospodářství	společný tendr obcí na svozovou firmu	Úspora v řádech desítek tisíc Kč	ano	Projekt na vzdělávání a osvětu při nakládání s odpady	Min. 200 proškolených osob	ano	Projekt na zřízení sběrného dvora	1 sběrný dvůr	ano
Odpady – specifický cíl 3: Zlepšit situaci v odpadovém hospodářství	projekt na vybudování kompostáren a pořízení domácích kompostérů	Vybudování 1 společné kompostárny, pořízení domácích kompostérů min. pro 500 domácností	ano						
Školství – specifický cíl 2 – Zlepšit situaci v regionálním školství	Zajištění a sdílení školních psychologů	Zajištění stálých prac. míst pro 2 školní psychology	ano				Zajištění dotačního servisu pro NNO zabývajících se mimoškolními aktivitami	Min. 10 podpořených projektů v uvedených NNO	ano

Školství – specifický cíl 2 – Zlepšit situaci v regionálním školství	Projekt na vzdělávání v oblasti posílení duševního zdraví pedagogů	Min. 20 proškolených pedagogů	ano						
Zaměstnanost – specifický cíl 4 – Zlepšit situaci v oblasti zaměstnanosti a zaměstnatelnosti obyvatel	Projekt na vytvoření sociálního podniku, který bude zaměstnávat zdravotně postižené	Vytvoření min. 5 pracovních míst pro zdravotně postižené	ano	Projekt na vytvoření konzultačního místa pro podnikatele, vytvoření webových stránek	Vytvoření 1 konzultačního místa, zajištění servisu min. pro 10 místních podnikatelů, vytvoření webových stránek	ano	Vytvoření rodinného centra a podpora flexibilních pracovních úvazků	Vznik 1 rodinného centra, vytvoření min. 4 částečných pracovních úvazků	ano
Administrativa – specifický cíl 1 – Snížit administrativní zátěž obecních úřadů	Zajištění 1 účetní pro více obcí	Vytvoření 1 pracovního místa na plný úvazek	ano	Zajištění společného právníka pro obce	Smlouva o poskytování právních služeb	ano			
Cestovní ruch – specifický cíl 5 – Rozvíjet cestovní ruch na území MAS	Vytvoření interaktivních webových stránek	Interaktivní webové stránky	ano	Vznik mobilní aplikace	Mobilní aplikace	ne			

6.2. Začlenění spolupráce obcí do strategie MAS

6.2.1. Identifikace tématu spolupráce obcí ve strategii MAS

Strategie komunitně vedeného místního rozvoje MAS Dokonalý region, z.s. je tvořena dvěma částmi:

- Integrovaná strategie rozvoje území MAS - (MAS má zpracovanou analytickou a strategickou část)
- Akční plán rozvoje území MAS – programové rámce (zpracovává se v současné době)

Pro účely identifikace tématu spolupráce obcí se věnujeme pouze ve strategické části ISRÚ. Zde je stanoveno pět prioritních oblastí (priorit).

Priorita 1: Obyvatelstvo a sídla

Priorita 2: Infrastruktura a podnikání

Priorita 3: Cestovní ruch a kulturní dědictví

Priorita 4: Životní prostředí

Priorita 5: Partnerství a spolupráce

Každá z tematických priorit, resp. v ní stanovená opatření mohou být řešena různými způsoby, tedy nejen individuálními projekty, ale také formou spolupráce různých subjektů a tedy i obcí. Z tohoto pohledu není spolupráce obcí ve strategické části explicitně vyjádřena.

Tématu partnerství a spolupráce je věnována pátá priorita Partnerství a spolupráce, která má tři opatření:

5.1. Rozvoj spolupráce mezi členy MAS

5.2. Propagace činnosti MAS

5.3. Národní a mezinárodní spolupráce s jinými subjekty a regiony

Ani zde není uvedena samostatně spolupráce obcí v MAS, pouze u opatření 5.1. jsou zahrnuty i obce (pokud jsou členy MAS, což v případě MAS Dokonalý region nejsou).

6.2.2. Doplnění strategie MAS

Na základě výše uvedených skutečností doplňujeme pátou prioritu o nové opatření:

5. 4. Rozvoj spolupráce mezi obecními úřady na celém území MAS